

FRAGILITÀ E DIPENDENZE NEI MINORI E GIOVANI ADULTI

- FAD
DAL 21 GENNAIO AL 21 LUGLIO 2023
- RESPONSABILE SCIENTIFICO
SANDRA BERIVI



RAZIONALE

Gli ultimi dati risalenti al 2015 dello studio transnazionale ESPAD (European Survey Project on Alcohol and Other Drugs), che studia attualmente circa 35 paesi, condotto annualmente anche in Italia dall'Istituto di Fisiologia Clinica del Consiglio Nazionale delle Ricerche (IFC-CNR), ESPAD_{Italia}, che studia la prevalenza e l'incidenza dell'uso di sostanze tra la popolazione studentesca, affermano che il 34% degli studenti dai 15 ai 19 anni ha utilizzato almeno una volta una sostanza psicoattiva illegale nel corso della propria vita, che circa il 27% l'ha fatto nel corso dell'ultimo anno (uso recente) e che il 17% nell'ultimo mese dell'indagine (uso corrente). La sostanza più utilizzata è la cannabis, provata almeno una volta nella vita da un terzo degli studenti italiani, seguita dalla cocaina con il 4% almeno una volta e il 3% nell'anno corrente; stimolanti e allucinogeni 3,5% almeno una volta nella vita e il 2,5% nell'anno in corso; e infine l'eroina che, seppure è fortunatamente la sostanza meno diffusa, è tuttavia ancora presente fra i giovani con l'1% di utilizzatori negli ultimi 12 mesi. Un dato comunque allarmante e, sembrerebbe, in crescita. A questo si aggiunge l'utilizzo di psicofarmaci non prescritti dal medico (benzodiazepine, codeina, stimolanti, anoressizzanti, ecc.) effettuato dal 18% almeno una volta nella vita e il 10% nell'ultimo anno. Gli utilizzatori correnti sono almeno il 6% mentre il 2% le assumono frequentemente, con uno sbilanciamento al femminile per gli stimolanti anoressizzanti e al maschile per la codeina.

L'ultimo report dell'European Monitoring Centre for Drugs and Drug Addiction, presentato a Lisbona a giugno 2016, segnala non soltanto l'aumento delle nuove droghe, 98 nuove sostanze individuate nel 2015, di cui il 60% sono nuovi cannabinoidi sintetici, ma avverte del potenziamento di queste nuove cannabis e degli effetti tossici di alcune di esse che hanno determinato avvenimenti di massa e, in alcuni casi, il decesso. Lo studio inoltre avverte che i giovani consumatori possono addirittura servire da "cavia" per il mercato senza scrupoli delle nuove sostanze.

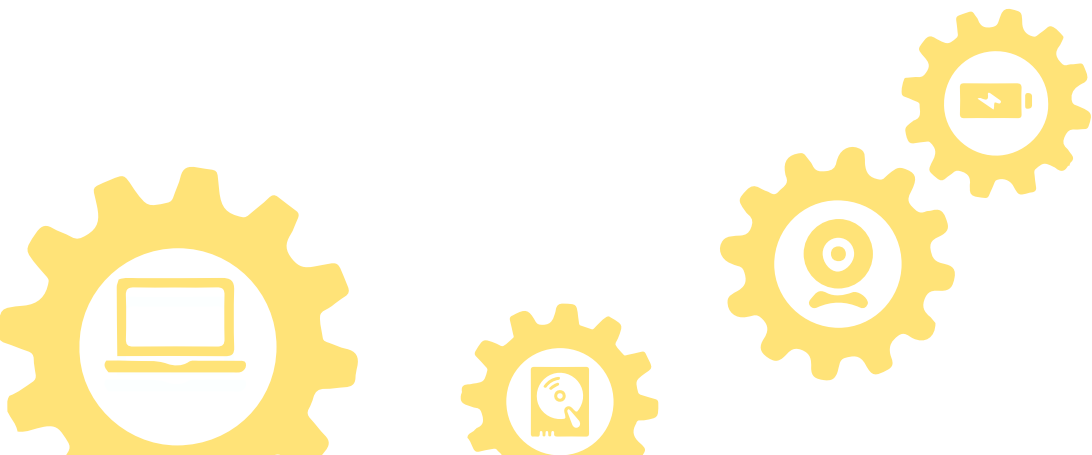
Sebbene la diffusione delle sostanze tra il 2007 al 2012 sia rimasta invariata, attualmente le modalità di utilizzo, poliabuso e associazione con l'alcool, e la frequenza dell'utilizzo, frequent user, segnalano la presenza di forme di dipendenza da sostanze forse meno diffuse che in passato, ma sempre più dannose in termini qualitativi con danni rilevanti anche in termini di comportamento.

Se l'incidenza del ricorso alle sostanze psicotropo sembra stazionario, troviamo in deciso aumento la "febbre da gioco". Dal 2014 al 2015 la percentuale è infatti cresciuta dal 39% al 42%. Anche il 38% dei minori scolarizzati (15/17 anni), ossia circa 550.000 studenti italiani, riferisce di aver giocato d'azzardo nel 2015 contro il 35% del 2014. Per ciò che riguarda il gioco on line l'8% degli studenti ammette di aver giocato nel 2015 con una forte differenza di genere, 14% maschi e 2% femmine (cit).

PROGRAMMA

SANDRA BERIVI - Roma

- Crisi della famiglia nella post-modernità: la responsabilità genitoriale fra etica e affetti
- La centralità della diagnosi precoce: l'importanza di servizi specialistici dedicati ai minori e ai giovani adulti per le Dipendenze da sostanze e da Gioco d'Azzardo e Gaming Disorder
- Il ruolo dei Pediatri e dei MMG nel riconoscimento di segni e sintomi degli esordi da Addiction nell'ottica di rete con i Servizi Territoriali di 1° e 2° livello



INFORMAZIONI GENERALI

FAD DAL 31 GENNAIO AL 31 LUGLIO 2022

SEDE VIRTUALE

sito: formazione.pentaeventi.com

contatti: 06 45491195 - info@pentaeventi.com

QUOTA DI ISCRIZIONE

- € 30,00 + 22% iva = € 36,60 per Medici
- € 15,00 + 22% iva = € 18,30 per Psicologi

Per partecipare, occorre registrarsi nell'area riservata del sito **formazione.pentaeventi.com** ed effettuare il login. L'accesso al portale consentirà lo svolgimento del corso previo pagamento della quota di iscrizione.

L'ISCRIZIONE INCLUDE

- Partecipazione alle Sessioni scientifiche
- Attestato di partecipazione
- Attestato ECM agli aventi diritto

MODALITÀ DI PAGAMENTO

- Online dalla pagina dell'evento (sul sito formazione.pentaeventi.com)
- Bonifico bancario

COORDINATE BANCARIE

Penta Eventi srl

Banca Popolare di Sondrio

Iban IT 03 I 05696 03234 000002445X80

INFORMAZIONI ECM

PROVIDER: PENTA EVENTI SRL

N ° EVENTO: 372150

N ° CREDITI ECM: 3

OBBIETTIVO FORMATIVO: 22 - Fragilità e cronicità (minori, anziani, dipendenze da stupefacenti, alcool eludopatia, salute mentale), nuove povertà, tutela degli aspetti assistenziali, sociosanitari, e socio-assistenziali

CATEGORIE ACCREDITATE

- Medico
- Psicologo

DISCIPLINE ACCREDITATE PER MEDICO CHIRURGO

- Psicoterapia
- Pediatria
- Pediatria (pediatri di libera scelta)

DISCIPLINE ACCREDITATE PER PSICOLOGO

- Psicologia
- Psicoterapia

ATTESTATO ECM

Il rilascio dei crediti ECM è subordinato a:

- Partecipazione all'attività formativa (almeno il 90% delle ore previste)
- Compilazione del questionario riguardante la Qualità Percepita
- Superamento del test di apprendimento (almeno il 75% di risposte corrette)

Per il superamento della prova, il discente avrà 5 tentativi a disposizione entro la data di fine evento.

Si ricorda che il limite massimo dei crediti formativi ricondotti al triennio di riferimento acquisibili mediante reclutamento diretto è di 1/3.

ATTESTATO DI PARTECIPAZIONE

Tutti i partecipanti regolarmente iscritti hanno diritto all'attestato di partecipazione.

SEGRETERIA ORGANIZZATIVA E PROVIDER N. 3875



PENTA EVENTI SRL

Piazza Pio XI, 62 - 00165 Roma
Tel. 06 45491195 r.a. - Fax 06 92941807
info@pentaeventi.com - www.pentaeventi.com